

การประกันคุณภาพการศึกษาของสถานศึกษา
สังกัดองค์กรปกครองส่วนท้องถิ่น : แนวทางการดำเนินงาน
การประเมินคุณภาพภายนอกรอบที่ ๔ โดย สมศ.



กรมส่งเสริมการปกครองส่วนท้องถิ่น
กระทรวงมหาดไทย



การประกันคุณภาพการศึกษา

“การประกันคุณภาพการศึกษา” หมายความว่า

การประเมินผลและการติดตามตรวจสอบ คุณภาพตามมาตรฐาน การศึกษาของสถานศึกษาแต่ละระดับและประเภทการศึกษา

โดยมีกลไกในการควบคุม ตรวจสอบ ระบบการบริหารคุณภาพ การศึกษาที่สถานศึกษาจัดขึ้น

เพื่อให้เกิดการพัฒนาและสร้างความเชื่อมั่น ให้แก่ผู้มีส่วนเกี่ยวข้อง และสาธารณชนว่าสถานศึกษานั้น

สามารถจัดการศึกษาได้อย่างมีคุณภาพ ตามมาตรฐานการศึกษาและ บรรลุเป้าประสงค์ของหน่วยงานต้นสังกัดหรือหน่วยงานที่กำกับดูแล

ระบบการประกันคุณภาพการศึกษาภายในสถานศึกษา



๑. กำหนดมาตรฐานการศึกษาของสถานศึกษา

ให้เป็นไปตามมาตรฐานการศึกษาแต่ละระดับ และประเภท การศึกษาที่รัฐมนตรีว่าการกระทรวงศึกษาธิการประกาศกำหนด

๒. จัดทำแผนพัฒนาการจัดการศึกษาของสถานศึกษา

ที่มุ่งคุณภาพตามมาตรฐานการศึกษาและดำเนินการ ตามแผนที่กำหนดไว้

๓. จัดให้มีการประเมินผลและตรวจสอบคุณภาพการศึกษาภายในสถานศึกษา

๔. ติดตามผลการดำเนินการ

เพื่อพัฒนาสถานศึกษาให้มีคุณภาพตามมาตรฐานการศึกษา

๕. จัดส่งรายงานผลการประเมินตนเอง

ให้แก่หน่วยงานต้นสังกัดหรือหน่วยงานที่กำกับดูแลสถานศึกษา เป็นประจำทุกปี

หลักการของการประกันคุณภาพภายในของสถานศึกษา

๑. เป็นหน้าที่ของบุคลากรทุกคนที่ต้องปฏิบัติงานตามภารกิจที่แต่ละคนได้รับมอบหมาย

๒. มุ่งพัฒนางานตามความรับผิดชอบของตน ให้มีคุณภาพดียิ่งขึ้น เพราะผลการพัฒนาของแต่ละคนก็คือผลรวมของการพัฒนาทั้งสถานศึกษา

๓. เน้นการพัฒนาคุณภาพการศึกษา โดยให้เป็นส่วนหนึ่งของกระบวนการบริหารการศึกษาที่ต้องดำเนินการอย่างต่อเนื่อง ไม่ใช่ทำเพื่อเตรียมรับการประเมินเป็นครั้งคราวเท่านั้น

๔. ต้องเกิดจากความร่วมมือของบุคลากรทุกฝ่ายที่เกี่ยวข้อง ไม่สามารถว่าจ้างหรือขอให้บุคคลอื่น ๆ ดำเนินการแทนได้

๕. ต้องเกิดจากการยอมรับและนำผลการประเมินคุณภาพการศึกษาไปใช้ในการพัฒนาคุณภาพการศึกษาของสถานศึกษา



แนวปฏิบัติการดำเนินงานการประกันคุณภาพการศึกษา

ระดับสถานศึกษา

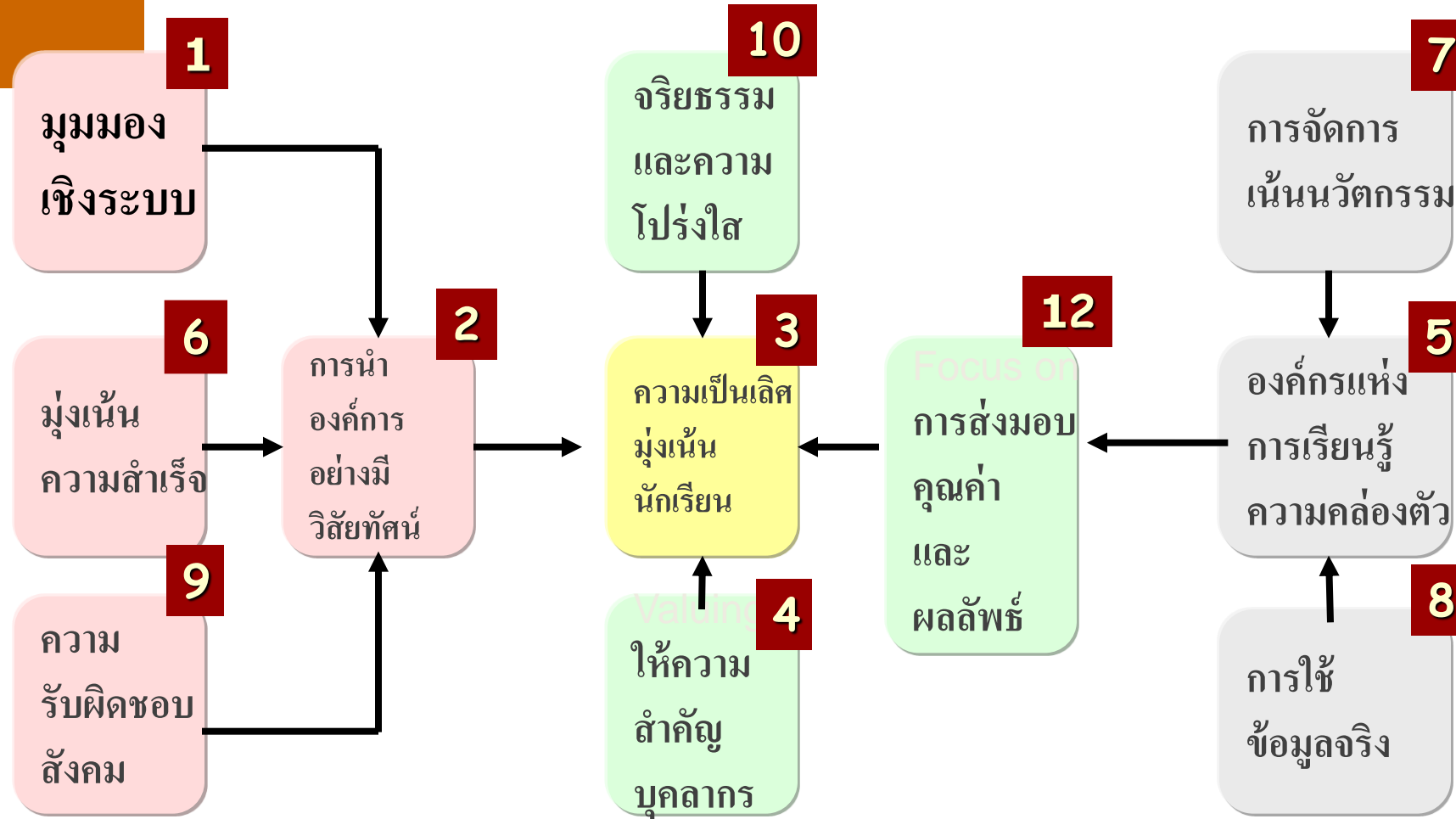
- ให้สถานศึกษาแต่ละแห่งจัดให้มีระบบการประกันคุณภาพการศึกษาภายในสถานศึกษาเพื่อให้เกิดการพัฒนา และเพื่อเป็นกลไกในการควบคุมตรวจสอบคุณภาพการศึกษาของสถานศึกษาให้เกิดการพัฒนา และสร้างความเชื่อมั่นให้กับสังคม ชุมชน และผู้มีส่วนเกี่ยวข้อง



ระบบการประกันคุณภาพการศึกษาของโรงเรียน

ขั้นตอน	การนำไปสู่การปฏิบัติ
๑. กำหนดมาตรฐานการศึกษาของสถานศึกษา (มาตรฐานการศึกษา ระดับปฐมวัย การศึกษาขั้นพื้นฐาน อาชีวศึกษา)	๑. ประกาศมาตรฐานการศึกษาของสถานศึกษา ระดับปฐมวัย การศึกษาขั้นพื้นฐาน อาชีวศึกษา (คู่มือมาตรฐานการปฏิบัติงาน)
๒. จัดทำแผนพัฒนาการจัดการศึกษาของสถานศึกษาตามมาตรฐานการศึกษา	๒. แผนปฏิบัติการประจำปี (Action Plan) แผนระยะยาว (๔ ปี)
๓. การดำเนินงานตามแผนพัฒนาการจัดการศึกษา	๓. แนวทางและการปฏิบัติตามแผนปฏิบัติการ
๔. ประเมินผลและตรวจสอบคุณภาพการจัดการศึกษาภายในสถานศึกษา	๔. กำหนดผู้รับผิดชอบ และวิธีการที่เหมาะสม
๕. ติดตามผลการดำเนินงานเพื่อพัฒนาให้มีคุณภาพตามมาตรฐาน	๕. คณะกรรมการดำเนินงานและติดตาม และนำผลการดำเนินงานไปใช้ปรับปรุงพัฒนา
๖. การจัดทำรายงานผลการประเมินตนเอง (SAR)	๖. คณะกรรมการจัดทำรายงานผลการประเมิน
๗. การจัดให้มีการพัฒนาคุณภาพการศึกษาอย่างต่อเนื่อง	๗. นำผลการประเมินมาทบทวนและใช้พัฒนาแผนปฏิบัติการในปีต่อไป

Organizational Excellence Model



Strategic Leadership

Lead the organization

Execution Excellence

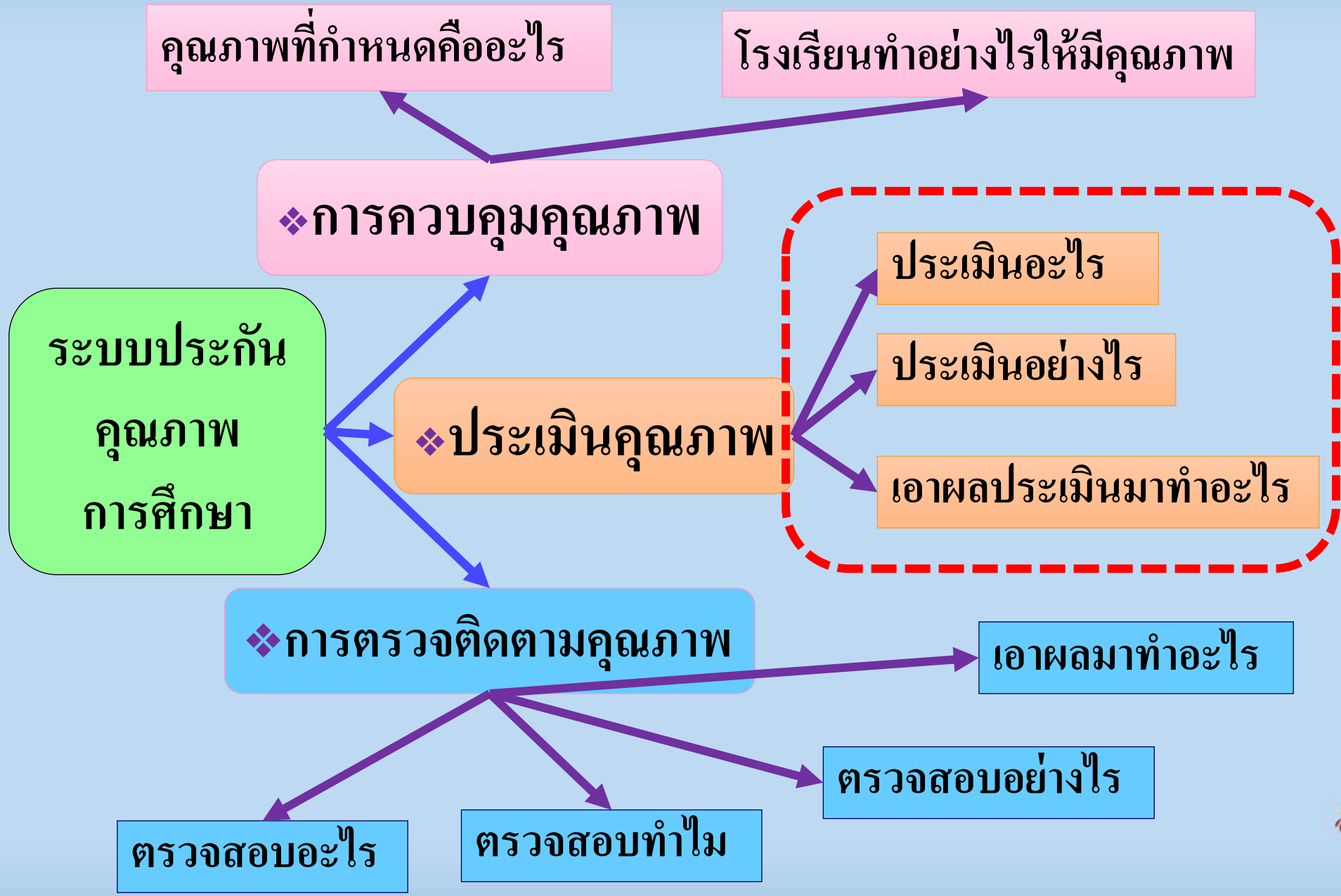
Manage the organization

Organizational Learning

Improve the organization

การเปลี่ยนแปลงสู่การเป็นองค์กรเป็นเลิศ

1. จากองค์กรที่นำด้วยการสั่งการ เป็นการ **นำด้วยวิสัยทัศน์**
 2. จากการมุ่งเน้นเพียงให้มีบริการ เป็น **มุ่งเน้นการตอบสนองผู้รับบริการ**
 3. จากการเพียงตามมาตรฐาน เป็น **เน้นการเรียนรู้** ทั้งบุคลากรและองค์กร
 4. จากการที่มองผู้ร่วมงานเป็นคนอื่น เป็นการ **มองเห็นคุณค่าของผู้ร่วมงาน**
 5. จากเพียงส่งงานทันตามกำหนด เป็น **เน้นการปรับตัว** ลดความสูญเปล่า
 6. จากการเน้นผลงานระยะสั้นเป็นการ **มองผลลัพธ์ระยะยาว**
 7. จากการเพียงทำตามคู่มือ เป็นการ **มุ่งเน้นให้เกิดนวัตกรรม**
 8. จากการบริหารจัดการตามสัญญาตามสัญญา เป็นการ **บริหารโดยใช้ข้อมูลจริง**
 9. จากแค่ทำตามระเบียบ กฎหมาย เป็น **มุ่งรับผิดชอบต่อสังคม และชุมชน**
 10. จากการมุ่งเน้นแค่ผลผลิต เป็นการ **มุ่งเน้นการส่งมอบคุณค่า**
 11. จากมุมมองแบบแยกหน้าที่ เป็นการ **มองอย่างเป็นระบบ**
-
-



แนวปฏิบัติการดำเนินงานการประกันคุณภาพการศึกษา

ระดับสถานศึกษา

- ❑ กำหนดมาตรฐานการศึกษาของสถานศึกษาให้เป็นไปตามมาตรฐานการศึกษา ระดับการศึกษาปฐมวัยและหรือระดับการศึกษาขั้นพื้นฐานหรืออาชีวศึกษา (โรงเรียนกีฬา) ที่กระทรวงประกาศใช้
- ❑ สถานศึกษากำหนดเป้าหมายความสำเร็จตามมาตรฐานของสถานศึกษาตามบริบททั้งนี้สามารถเพิ่มเติม มาตรฐานการศึกษาของสถานศึกษา นอกเหนือ จากที่กระทรวงศึกษาธิการประกาศใช้ได้โดยให้สถานศึกษาและผู้เกี่ยวข้องดำเนินการและรับผิดชอบร่วมกัน



มาตรฐานการศึกษาเพื่อการประกันคุณภาพการศึกษา

มาตรฐานการศึกษา พ.ศ.๒๕๖๑	การนำไปสู่การปฏิบัติ
๑. มาตรฐานการศึกษาระดับการศึกษาปฐมวัย <ul style="list-style-type: none">- คุณภาพของเด็ก- กระบวนการบริหารและการจัดการ- การจัดประสบการณ์ที่เน้นเด็กเป็นสำคัญ	<ol style="list-style-type: none">๑. กำหนดมาตรฐานการศึกษาสถานศึกษา๒. กำหนดเป้าหมายความสำเร็จตามมาตรฐาน๓. ประเมินผลและตรวจสอบคุณภาพการจัดการศึกษา
๒. มาตรฐานการศึกษาระดับการศึกษาขั้นพื้นฐาน <ul style="list-style-type: none">- คุณภาพของผู้เรียน- กระบวนการบริหารและการจัดการ- การจัดประสบการณ์การเรียนรู้การสอนเน้นผู้เรียนเป็นสำคัญ	<ol style="list-style-type: none">๑. กำหนดมาตรฐานการศึกษาสถานศึกษา๒. กำหนดเป้าหมายความสำเร็จตามมาตรฐาน๓. ประเมินผลและตรวจสอบคุณภาพการจัดการศึกษา
๓. มาตรฐานการอาชีวศึกษา <ul style="list-style-type: none">- คุณลักษณะของผู้สำเร็จการศึกษา- การจัดการอาชีวศึกษา- การสร้างสังคมแห่งการเรียนรู้	<ol style="list-style-type: none">๑. กำหนดมาตรฐานการศึกษาสถานศึกษา๒. กำหนดเป้าหมายความสำเร็จตามมาตรฐาน๓. ประเมินผลและตรวจสอบคุณภาพการจัดการศึกษา
๔. มาตรฐานโรงเรียนกีฬา <ul style="list-style-type: none">- คุณภาพของผู้เรียน- กระบวนการบริหารและการจัดการของผู้บริหาร- การจัดประสบการณ์การเรียนรู้การสอนเน้นผู้เรียนเป็นสำคัญ- ระบบประกันคุณภาพภายในที่มีประสิทธิผล- ความโดดเด่นเฉพาะทางด้านกีฬา	<ol style="list-style-type: none">๑. กำหนดมาตรฐานการศึกษาสถานศึกษา๒. กำหนดเป้าหมายความสำเร็จตามมาตรฐาน๓. ประเมินผลและตรวจสอบคุณภาพการจัดการศึกษา

มาตรฐานการศึกษา ระดับการศึกษาขั้นพื้นฐาน พ.ศ. ๒๕๖๑

มาตรฐานที่ ๑ คุณภาพของผู้เรียน

๑.๑ ผลสัมฤทธิ์ทางวิชาการของผู้เรียน

- ๑) มีความสามารถในการอ่าน การเขียน การสื่อสาร และการคิดคำนวณ
- ๒) มีความสามารถในการคิดวิเคราะห์ คิดอย่างมีวิจารณญาณ อภิปราย แลกเปลี่ยนความคิดเห็น และแก้ปัญหา
- ๓) มีความสามารถในการสร้างนวัตกรรม
- ๔) มีความสามารถในการใช้เทคโนโลยีสารสนเทศและการสื่อสาร
- ๕) มีผลสัมฤทธิ์ทางการเรียนตามหลักสูตรสถานศึกษา
- ๖) มีความรู้ ทักษะพื้นฐาน และเจตคติที่ดีต่องานอาชีพ

ระดับคุณภาพ	ประเด็นพิจารณา
ยอดเยี่ยม	<p>๑.๑ ผลสัมฤทธิ์ทางวิชาการของผู้เรียน</p> <ul style="list-style-type: none"> ◆ ผู้เรียนมีความสามารถในการอ่าน การเขียน การสื่อสาร และการคิดคำนวณ สูงกว่าเป้าหมายที่สถานศึกษากำหนด ◆ ผู้เรียนมีผลสัมฤทธิ์ทางการเรียนตามหลักสูตรสถานศึกษา สูงกว่าเป้าหมายที่สถานศึกษากำหนด ◆ ผู้เรียนมีความสามารถในการคิดวิเคราะห์ คิดอย่างมีวิจารณญาณ อภิปรายแลกเปลี่ยนความคิดเห็น โดยใช้เหตุผลประกอบการตัดสินใจ และแก้ปัญหาได้ ◆ ผู้เรียนมีความสามารถในการสร้างนวัตกรรม มีการนำไปใช้และเผยแพร่



มาตรฐานการศึกษา ระดับการศึกษาขั้นพื้นฐาน พ.ศ. ๒๕๖๑

มาตรฐานที่ ๒ กระบวนการบริหารและการจัดการ

- ๒.๑ มีเป้าหมายวิสัยทัศน์และพันธกิจที่สถานศึกษากำหนดชัดเจน
- ๒.๒ มีระบบบริหารจัดการคุณภาพของสถานศึกษา
- ๒.๓ ดำเนินงานพัฒนาวิชาการที่เน้นคุณภาพผู้เรียนรอบด้านตามหลักสูตรสถานศึกษา และทุกกลุ่มเป้าหมาย
- ๒.๔ พัฒนาครูและบุคลากรให้มีความเชี่ยวชาญทางวิชาชีพ
- ๒.๕ จัดสภาพแวดล้อมทางกายภาพและสังคมที่เอื้อต่อการจัดการเรียนรู้อย่างมีคุณภาพ
- ๒.๖ จัดระบบเทคโนโลยีสารสนเทศเพื่อสนับสนุนการบริหารจัดการและการเรียนรู้

ระดับคุณภาพ	ประเด็นพิจารณา
ยอดเยี่ยม	<ul style="list-style-type: none"> ◆ มีเป้าหมายวิสัยทัศน์และพันธกิจที่สถานศึกษากำหนดชัดเจน สอดคล้องกับบริบทของสถานศึกษา ความต้องการชุมชน นโยบายรัฐบาล แผนการศึกษาแห่งชาติ เป็นไปได้ในการปฏิบัติ ทันต่อการเปลี่ยนแปลง ◆ มีระบบบริหารจัดการคุณภาพของสถานศึกษาที่ชัดเจน มีประสิทธิภาพ ส่งผลต่อคุณภาพตามมาตรฐานการศึกษาของสถานศึกษา โดยความร่วมมือของผู้เกี่ยวข้องทุกฝ่าย มีการนำข้อมูลมาใช้ในการปรับปรุง พัฒนางานอย่างต่อเนื่อง และเป็นแบบอย่างได้ ◆ ดำเนินงานพัฒนาวิชาการที่เน้นคุณภาพผู้เรียนรอบด้าน ตามหลักสูตรสถานศึกษา และทุกกลุ่มเป้าหมาย เชื่อมโยงกับชีวิตจริง และเป็นแบบอย่างได้ ◆ พัฒนาครูและบุคลากรให้มีความเชี่ยวชาญทางวิชาชีพ ตรงตามความต้องการของครูและสถานศึกษา และจัดให้มีชุมชนการเรียนรู้ทางวิชาชีพเพื่อพัฒนางาน ◆ จัดสภาพแวดล้อมทางกายภาพและสังคมที่เอื้อต่อการจัดการเรียนรู้อย่างมีคุณภาพ และมีความปลอดภัย ◆ จัดระบบเทคโนโลยีสารสนเทศเพื่อสนับสนุนการบริหารจัดการและการจัดการเรียนรู้ที่เหมาะสมกับสภาพของสถานศึกษา

มาตรฐานการศึกษา ระดับการศึกษาขั้นพื้นฐาน พ.ศ. ๒๕๖๑

มาตรฐานที่ ๓ กระบวนการจัดการเรียนการสอนที่เน้นผู้เรียนเป็นสำคัญ

๓.๑ จัดการเรียนรู้ผ่านกระบวนการคิดและปฏิบัติจริง และสามารถนำไปประยุกต์ใช้ในชีวิตได้

๓.๒ ใช้สื่อ เทคโนโลยีสารสนเทศ และแหล่งเรียนรู้ที่เอื้อต่อการเรียนรู้

๓.๓ มีการบริหารจัดการชั้นเรียนเชิงบวก

๓.๔ ตรวจสอบและประเมินผู้เรียนอย่างเป็นระบบ และนำผลมาพัฒนาผู้เรียน

๓.๕ มีการแลกเปลี่ยนเรียนรู้และให้ข้อมูลสะท้อนกลับเพื่อพัฒนาและปรับปรุงการจัดการเรียนรู้

ระดับคุณภาพ	ประเด็นพิจารณา
ยอดเยี่ยม	<ul style="list-style-type: none">◆ จัดการเรียนรู้ผ่านกระบวนการคิดและปฏิบัติจริงตามมาตรฐานการเรียนรู้ ตัวชี้วัดของหลักสูตรสถานศึกษา มีแผนการจัดการเรียนรู้ที่สามารถนำไปจัดกิจกรรมได้จริง และสามารถนำไปประยุกต์ใช้ในชีวิตได้ มีนวัตกรรมในการจัดการเรียนรู้ และมีการเผยแพร่◆ ใช้สื่อ เทคโนโลยีสารสนเทศ และแหล่งเรียนรู้ รวมทั้ง ภูมิปัญญาท้องถิ่นที่เอื้อต่อการเรียนรู้ โดยสร้างโอกาสให้ผู้เรียนได้แสวงหาความรู้ด้วยตนเอง

ระดับคุณภาพ

ประเด็นพิจารณา

- ◆ ตรวจสอบและประเมินผู้เรียนอย่างเป็นระบบ มีขั้นตอน โดยใช้เครื่องมือและวิธีการวัดและประเมินผลที่เหมาะสมกับเป้าหมายในการจัดการเรียนรู้ ให้ข้อมูลย้อนกลับแก่ผู้เรียน และนำผลมาพัฒนาผู้เรียน
- ◆ มีการบริหารจัดการชั้นเรียนเชิงบวก เด็กรักที่จะเรียนรู้ และเรียนรู้ร่วมกันอย่างมีความสุข
- ◆ มีชุมชนแห่งการเรียนรู้ทางวิชาชีพระหว่างครูและผู้เกี่ยวข้อง เพื่อพัฒนาและปรับปรุงการจัดการเรียนรู้ ครู และผู้เกี่ยวข้อง มีการแลกเปลี่ยนเรียนรู้และให้ข้อมูลสะท้อนกลับ เพื่อพัฒนาและปรับปรุงการจัดการเรียนรู้

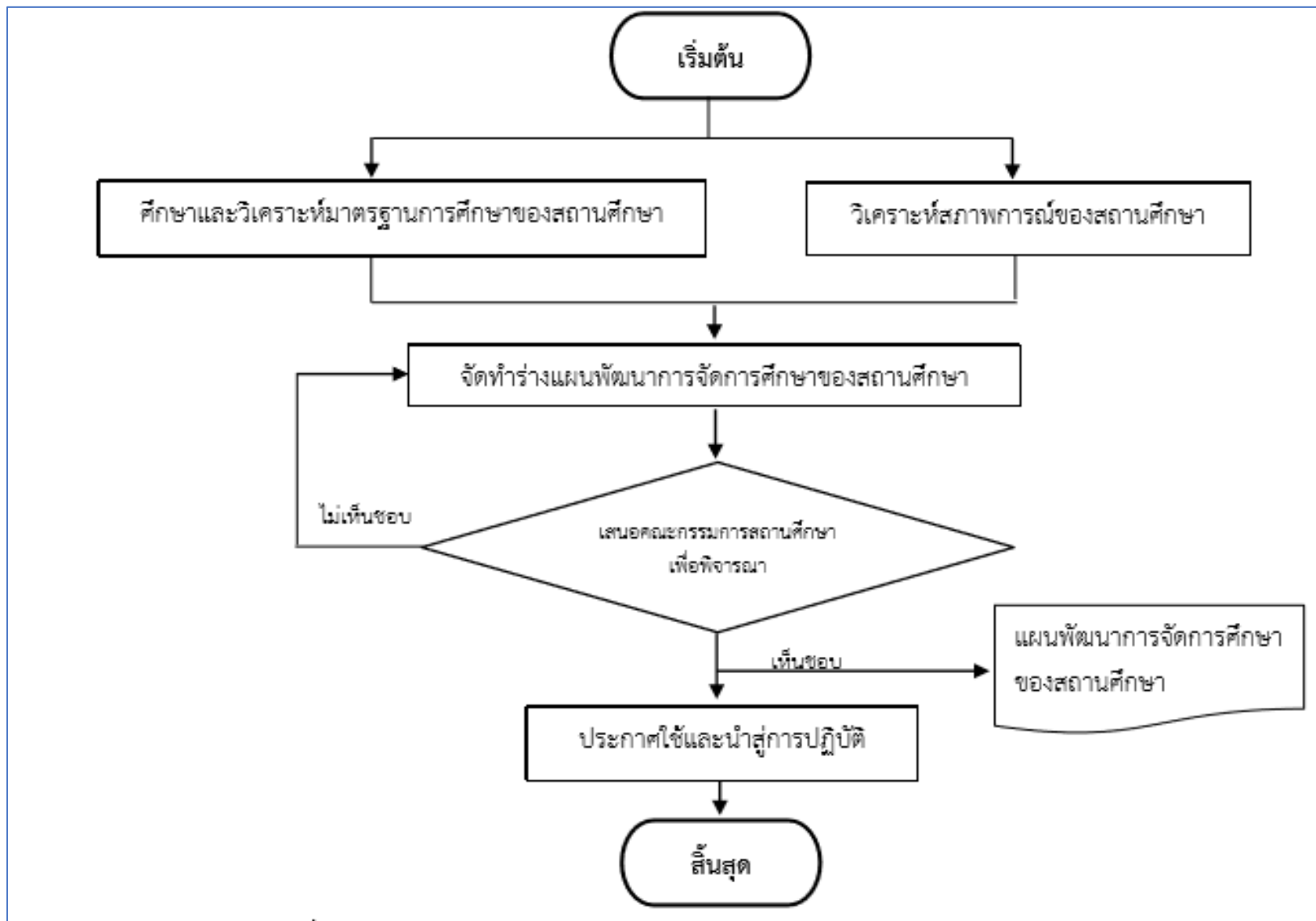
แนวปฏิบัติการดำเนินงานการประกันคุณภาพการศึกษา

ระดับสถานศึกษา

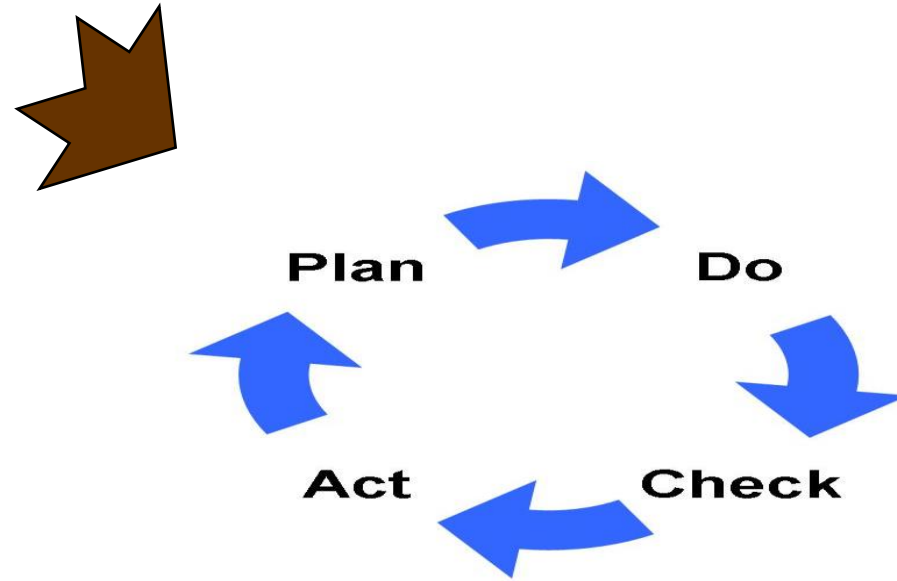
- ❑ จัดทำแผนพัฒนาการจัดการศึกษาของสถานศึกษาที่สอดคล้องกับสภาพปัญหาและความต้องการจำเป็นของสถานศึกษาอย่างเป็นระบบ โดยสะท้อนคุณภาพความสำเร็จอย่างชัดเจนตามมาตรฐานการศึกษาของสถานศึกษา
- ❑ ดำเนินการตามแผนพัฒนาการจัดการศึกษาของสถานศึกษา



กระบวนการจัดทำแผนพัฒนาการจัดการศึกษาของสถานศึกษา



แนวทางการจัดกิจกรรม เพื่อการประกันคุณภาพ



- ☞ กิจกรรมวิชาการ
- ☞ กิจกรรมกีฬาหรือการส่งเสริมสุขภาพ
- ☞ กิจกรรมบำเพ็ญประโยชน์หรือรักษาสิ่งแวดล้อม
- ☞ กิจกรรมเสริมสร้างคุณธรรมและจริยธรรม
- ☞ กิจกรรมส่งเสริมศิลปวัฒนธรรม

วงจรเดมมิ่งประกอบด้วยขั้นตอน 4 ประการ
เรียกว่า PDCA

P (Plan) คือขั้นตอนการวางแผนเพื่อเลือกปัญหา ตั้งเป้าหมายการแก้ปัญหาและวางแผนแก้ปัญหา

D (Do) คือขั้นตอนการดำเนินการแก้ไขปัญหตามแนวทางที่วางไว้

C (Check) คือขั้นตอนการตรวจสอบและเปรียบเทียบผล

A (Action) คือการกำหนดเป็นมาตรฐานและปรับปรุงให้ดียิ่งขึ้น

แนวปฏิบัติการดำเนินงานการประกันคุณภาพการศึกษา

ระดับสถานศึกษา

- ประเมินผลและตรวจสอบคุณภาพการศึกษาภายในสถานศึกษา โดยกำหนดผู้รับผิดชอบ และวิธีการที่เหมาะสม
- ติดตามผลการดำเนินการเพื่อพัฒนาสถานศึกษาให้มีคุณภาพตามมาตรฐานของสถานศึกษา และนำผลการติดตามไปใช้ประโยชน์ในการปรับปรุงพัฒนา



การปฏิรูปวิธีการประเมิน : รูปแบบการประเมินแนวใหม่

การประเมินและการตัดสินโดยอาศัยความเชี่ยวชาญ
(Expert Judgment)

การประเมินแบบองค์รวม
(Holistic Assessment)

การประเมินโดยอาศัยร่องรอยหลักฐานเชิงประจักษ์
Evidences Based Assessment

การกำหนดระดับคุณภาพ

ระดับคุณภาพของสถานศึกษา ๕ ระดับ

- ระดับกำลังพัฒนา
- ระดับปานกลาง
- ระดับดี
- ระดับดีเลิศ
- ระดับยอดเยี่ยม

มาตรฐานการศึกษาเพื่อการประเมินผลและตรวจสอบ

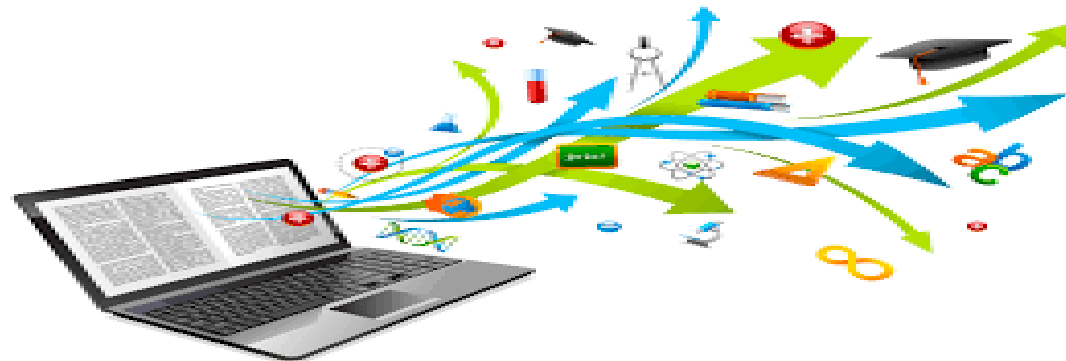
มาตรฐานการศึกษาสถานศึกษา	การนำไปสู่การปฏิบัติ
๑. มาตรฐานการศึกษาปฐมวัย <ul style="list-style-type: none">- คุณภาพของเด็ก- กระบวนการบริหารและการจัดการ- การจัดประสบการณ์ที่เน้นเด็กเป็นสำคัญ	<ol style="list-style-type: none">๑. กำหนดมาตรฐานการศึกษาสถานศึกษา๒. กำหนดเป้าหมายความสำเร็จตามมาตรฐาน๓. ประเมินผลและตรวจสอบคุณภาพการจัดการศึกษา
๒. มาตรฐานการศึกษาการศึกษาขั้นพื้นฐาน <ul style="list-style-type: none">- คุณภาพของผู้เรียน- กระบวนการบริหารและการจัดการ- การจัดประสบการณ์การเรียนรู้การสอนเน้นผู้เรียนเป็นสำคัญ	<ol style="list-style-type: none">๑. กำหนดมาตรฐานการศึกษาสถานศึกษา๒. กำหนดเป้าหมายความสำเร็จตามมาตรฐาน๓. ประเมินผลและตรวจสอบคุณภาพการจัดการศึกษา
๓. มาตรฐานการอาชีวศึกษา <ul style="list-style-type: none">- คุณลักษณะของผู้สำเร็จการศึกษา- การจัดการอาชีวศึกษา- การสร้างสังคมแห่งการเรียนรู้	<ol style="list-style-type: none">๑. กำหนดมาตรฐานการศึกษาสถานศึกษา๒. กำหนดเป้าหมายความสำเร็จตามมาตรฐาน๓. ประเมินผลและตรวจสอบคุณภาพการจัดการศึกษา
๔. มาตรฐานโรงเรียนกีฬา <ul style="list-style-type: none">- คุณภาพของผู้เรียน- กระบวนการบริหารและการจัดการของผู้บริหาร- การจัดประสบการณ์การเรียนรู้การสอนเน้นผู้เรียนเป็นสำคัญ- ระบบประกันคุณภาพภายในที่มีประสิทธิผล- ความโดดเด่นเฉพาะทางด้านกีฬา	<ol style="list-style-type: none">๑. กำหนดมาตรฐานการศึกษาสถานศึกษา๒. กำหนดเป้าหมายความสำเร็จตามมาตรฐาน๓. ประเมินผลและตรวจสอบคุณภาพการจัดการศึกษา

	0	1	2	3	4	5
A approach	ไม่มีแนวทางที่เป็นขั้นตอนชัดเจน	มีแนวทางที่เป็นขั้นตอนชัดเจน	มีหลักฐานที่แสดงว่าแนวทางนั้นได้ผล	แนวทางได้รับการปรับปรุงให้ดีขึ้น	แนวทางครอบคลุมข้อกำหนดย่อย	เป็นแบบอย่างที่ดีสำหรับองค์กรอื่น
D deploy	ยังไม่มี การนำไปปฏิบัติ	อยู่ระหว่างการนำไปปฏิบัติ	มีการปฏิบัติในหน่วยงานสำคัญ	มีการปฏิบัติในหน่วยงานส่วนใหญ่	มีการปฏิบัติอย่างดีในทุกหน่วยงาน	มีการปฏิบัติอย่างสมบูรณ์ทุกหน่วยงาน
L learning	ไม่มีการติดตามใดใด ปัญหาที่เกิดขึ้น	มีการติดตามความก้าวหน้า และหาทางแก้ไข	มีตัววัดเป้าหมาย และการติดตามผล และเริ่มเห็นการปรับปรุง	ใช้การวิเคราะห์ข้อมูล นำสู่การปรับปรุงแนวทางที่ใช้ อย่างสม่ำเสมอ	ใช้ข้อมูลเชิงเปรียบเทียบ นำสู่การปรับปรุงแนวทางอย่างสม่ำเสมอ	ใช้การสร้างนวัตกรรมและ Best Practice เป็น กลไกสำคัญในการปรับปรุงองค์กร
I integration	ต่างคนต่างทำงาน ประชุมกันเมื่อมีปัญหาเกิดขึ้น	แนวทางตอบสนองเป้าหมายหน่วยงานของตนเป็นหลัก	แนวทางตอบสนองความต้องการลูกค้าเป็นอย่างดี	แนวทางตอบสนองกลยุทธ์องค์กรเป็นอย่างดี	แนวทางบูรณาการกับกระบวนการอื่นเป็นอย่างดี	แนวทางตอบสนองความต้องการในขนาดขององค์กรเป็นอย่างดี
P performance	ไม่มีการวัดผล	เริ่มมีการวัดผล	ผลลัพธ์สำคัญได้ตามเป้าหมาย	ผลลัพธ์สำคัญมีแนวโน้มที่ดีขึ้นชัดเจน และผลลัพธ์เชิงเปรียบเทียบอยู่ในระดับดี	มีผลลัพธ์แยก Segment และผลลัพธ์เชิงเปรียบเทียบอยู่ในระดับดีมาก	ผลลัพธ์ชนะคู่แข่ง และเป็นหนึ่งในผู้นำระดับแนวหน้า

แนวปฏิบัติการดำเนินงานการประกันคุณภาพการศึกษา

ระดับสถานศึกษา

- จัดทำรายงานผลการประเมินตนเอง (Self Assessment Report : SAR) ตามมาตรฐานการศึกษาของสถานศึกษาจัดส่งรายงานดังกล่าวต่อองค์การปกครองท้องถิ่น นำเสนอรายงานผลการประเมินตนเองต่อกรมส่งเสริมการปกครองท้องถิ่น
- จัดส่งรายงานดังกล่าวต่อองค์การปกครองท้องถิ่นเป็นประจำทุกปี



การจัดทำรายงานการประเมินตนเอง (self assessment report: SAR)

มุ่งเน้นตอบคำถามดังนี้

- ๑) คุณภาพของสถานศึกษาอยู่ในระดับคุณภาพใด มีคุณภาพอย่างไร
- ๒) สถานศึกษารู้ได้อย่างไรว่าตนเองมีคุณภาพในระดับนั้น มีข้อมูล หลักฐาน เอกสารเชิงประจักษ์อะไรบ้างที่จะสนับสนุน
- ๓) สถานศึกษามีจุดเด่น จุดที่ควรพัฒนา และข้อเสนอแนะเพื่อการพัฒนาคุณภาพให้ดีขึ้นกว่าเดิมอย่างไร

แนวปฏิบัติการดำเนินงานการประกันคุณภาพการศึกษา

ระดับสถานศึกษา

❑ พัฒนาสถานศึกษาให้มีคุณภาพโดยพิจารณาจากรายงานผลการประเมินตนเอง (Self Assessment Report : SAR) และตามคำแนะนำขององค์การปกครองส่วนท้องถิ่น หรือกรมส่งเสริมการปกครองท้องถิ่น เพื่อให้การประกันคุณภาพการศึกษาเป็นไปอย่างมีประสิทธิภาพและพัฒนาอย่างต่อเนื่อง



แนวปฏิบัติการดำเนินงานการประกันคุณภาพการศึกษา

ระดับสถานศึกษา

- ให้ความร่วมมือกับสำนักงานรับรองมาตรฐานและประเมินคุณภาพการศึกษา (สมศ.) ในการประเมินคุณภาพภายนอกของสถานศึกษา เพื่อปรับปรุงและพัฒนาคุณภาพการศึกษา ตามข้อเสนอแนะของสำนักงานรับรองมาตรฐานและประเมินคุณภาพการศึกษา (สมศ.) และหน่วยงานต้นสังกัดหรือหน่วยงานที่กำกับดูแลเพื่อนำไปสู่การพัฒนาคุณภาพและมาตรฐานของสถานศึกษา



แนวปฏิบัติการดำเนินงานการประกันคุณภาพการศึกษาของหน่วยงานต้นสังกัด

องค์การปกครองท้องถิ่น

- ❑ ศึกษา วิเคราะห์ รายงานผลการประเมินตนเองของสถานศึกษา ตลอดจนให้คำปรึกษา ช่วยเหลือและแนะนำสถานศึกษาเพื่อ การพัฒนาระบบประกันคุณภาพการศึกษาของสถานศึกษา แต่ละแห่งอย่างต่อเนื่อง
- ❑ รวบรวม และสังเคราะห์รายงานผลการประเมินตนเองของ สถานศึกษา (Self Assessment Report : SAR) พร้อมกับประเด็นต่างๆที่ ต้องการให้มีการประเมินผลและการติดตามตรวจสอบซึ่ง รวบรวมได้จากหน่วยงานที่เกี่ยวข้องหรือจากผู้มีส่วนได้ส่วนเสีย กับสถานศึกษาแห่งนั้นและจัดส่งไปยังสำนักงานรับรอง มาตรฐานและประเมินคุณภาพการศึกษา(สมศ.)เพื่อใช้เป็น ข้อมูลและแนวทางในการประเมินคุณภาพภายนอก



แนวปฏิบัติการดำเนินงานการประกันคุณภาพการศึกษาหน่วยงานต้นสังกัด

องค์การปกครองท้องถิ่น

- ติดตามผลการดำเนินงาน ปรับปรุง และพัฒนาคุณภาพการศึกษาของสถานศึกษา ตามข้อเสนอแนะของสำนักงานรับรองมาตรฐานและประเมินคุณภาพการศึกษา (สมศ.) เพื่อนำไปสู่การพัฒนาคุณภาพและมาตรฐานการศึกษาของสถานศึกษา
- ให้ความร่วมมือกับสำนักงานรับรองมาตรฐานและประเมินคุณภาพการศึกษา(สมศ.)ในการประเมินคุณภาพภายนอก
- มอบหมายบุคคลที่ไม่ได้เป็นผู้ประเมินเข้าร่วมสังเกตการณ์และให้ข้อมูลเพิ่มเติมในกระบวนการประเมินคุณภาพภายนอก



แนวปฏิบัติการดำเนินงานการประกันคุณภาพการศึกษาหน่วยงานที่กำกับดูแล

กรมส่งเสริมการปกครองท้องถิ่น

- ❑ ส่งเสริม สนับสนุน ให้คำปรึกษา ช่วยเหลือ ต่อดองค์การปกครองส่วนท้องถิ่น เพื่อการพัฒนาระบบการประกันคุณภาพการศึกษา
- ❑ ศึกษา วิเคราะห์ สรุปลผลรายงานผลการประเมินตนเองของสถานศึกษา (Self Assessment Report: SAR) และรวบรวมประเด็นที่ต้องการให้มีการประเมินผลและติดตามตรวจสอบซึ่งรวบรวมได้จากหน่วยงานที่เกี่ยวข้องหรือผู้มีส่วนได้ส่วนเสียกับสถานศึกษา ไปยังสำนักงานรับรองมาตรฐานและประเมินคุณภาพการศึกษา (สมศ.) เพื่อใช้เป็นข้อมูลและแนวทางในการประเมินคุณภาพภายนอก



แนวปฏิบัติการดำเนินงานการประกันคุณภาพการศึกษาหน่วยงานที่กำกับดูแล

กรมส่งเสริมการปกครองท้องถิ่น

- ❑ ติดตามผลการดำเนินงาน ปรับปรุง และพัฒนาคุณภาพการศึกษาของสถานศึกษาตามข้อเสนอแนะของสำนักงานรับรองมาตรฐานและประเมินคุณภาพการศึกษา (สมศ.) เพื่อนำไปสู่การพัฒนาคุณภาพและมาตรฐานการศึกษาของสถานศึกษา
- ❑ ประสานความร่วมมือกับสำนักงานรับรองมาตรฐานและประเมินคุณภาพการศึกษา (สมศ.) ในการจัดบุคคลร่วมเป็นผู้ประเมินคุณภาพภายนอกกับสำนักงานรับรองมาตรฐานและประเมินคุณภาพการศึกษา (สมศ.)
- ❑ อาจมอบหมายบุคคลที่ไม่ได้เป็นผู้ประเมินเข้าร่วมสังเกตการณ์ และให้ข้อมูลเพิ่มเติมในกระบวนการประเมินคุณภาพภายนอก



พ.ศ. ๒๕๖๑

สมศ. ดำเนินการประเมินคุณภาพภายนอกเป็นปีที่ ๑๘
การประเมินคุณภาพภายนอก “แนวใหม่” รอบสี่



จุดเปลี่ยนการประเมินคุณภาพภายนอกที่ดี

1

ลดภาระเอกสาร

2

เพิ่มเทคโนโลยี

3

เชื่อมโยง สอดคล้องประกันคุณภาพภายใน

4

ลดจำนวนการประเมิน (1 IQA + 1 EQA)

5

การประเมินเชิงคุณภาพ

6

EXPERT JUDGEMENT

7

HOLISTIC APPROACH

จุดเปลี่ยนการประเมินคุณภาพภายนอก รอบสี่

8

ประเมิน เพื่อ 'พัฒนา'
ไม่ใช่การประเมินเพื่อรับรองว่าผ่านหรือไม่ผ่าน

9

การวิเคราะห์โดย 3P

10

สองระยะ - ระยะประเมิน โดย สมศ.
- ระยะติดตามเพื่อพัฒนา โดยต้นสังกัด

11

คณะผู้ประเมิน

12

จำนวนวันประเมิน

เป้าหมายการประเมิน

ระยะที่
1

ประเมินเพื่อพัฒนาคุณภาพ
การจัดการศึกษาของสถานศึกษา

ระยะที่
2

ติดตามเพื่อพัฒนา
โดยจัดสรรงบประมาณ

เพื่อ

ยกระดับคุณภาพ
การจัดการศึกษา
ของสถานศึกษา

ระยะ 1 : ประเมินโดย สมศ.

การประเมินคุณภาพภายนอกแนวใหม่ รอบสี่
ประเมินระดับสถานศึกษา (Institution)
ไม่มีการ “รับรอง” หรือ “ไม่รับรอง” สถานศึกษา
แต่เป็นการประเมินเพื่อพัฒนา

IQA + EQA Alignment

INTERNAL
ASSESSMENT

IQA

INPUT
PROCESS
OUTPUT

- Management
- Performance
- Financial

- มาตรฐาน
- หลักสูตร
 - การจัดการเรียนการสอน
 - ครู/ผู้บริหาร
 - มาตรฐานการศึกษาของชาติ

EXTERNAL
ASSESSMENT

EQA

OUTPUT/OUTCOME/IMPACT

- IQA
- นโยบายต้นสังกัด/กระทรวง
- แผนการศึกษาแห่งชาติ

รายงานผลการประเมิน

มาตรฐานการประเมิน

แผนการศึกษาแห่งชาติ
3rd P
(รัฐบาล)

นโยบาย/จุดเน้น ศธ.
2nd P
(กระทรวง ศธ.)

IQA
1st P
(สถานศึกษา)

ASSESSMENT STANDARDS

- 1) การขับเคลื่อนการแก้ปัญหาจังหวัดชายแดนภาคใต้
- 2) อาชีวศึกษาเป็นเลิศ
- 3) โครงการประชารัฐ
- 4) การยกระดับทักษะภาษาอังกฤษ
- 5) โรงเรียนคุณธรรม
- 6) STEM Education
- 7) การยกระดับผลสัมฤทธิ์ O-NET
- 8) โครงการลดเวลาเรียน เพิ่มเวลารู้
- 9) การพัฒนาครู
- 10) การพัฒนาโรงเรียน ICU
- 11) โครงการเศรษฐกิจพอเพียง
- 12) การบริหารจัดการโรงเรียนขนาดเล็ก
- 13) การบริหารจัดการขยะและสิ่งแวดล้อม
- 14) การป้องกันและลดอุบัติเหตุทางท้องถนน
- 15) การประสานขับเคลื่อนนโยบายระดับพื้นที่

มาตรฐานการประเมิน

แผนการศึกษาแห่งชาติ
3rd P
(รัฐบาล)

นโยบาย/จุดเน้น ศธ.
2nd P
(กระทรวง ศธ.)

IQA
1st P
(สถานศึกษา)

ASSESSMENT STANDARDS

- ยุทธศาสตร์ที่ 1
การจัดการศึกษาเพื่อความมั่นคงของสังคม/ประเทศชาติ
- ยุทธศาสตร์ที่ 2
การผลิตและพัฒนากำลังคน การวิจัย และนวัตกรรมเพื่อ
สร้างขีดความสามารถในการแข่งขันของประเทศ
- ยุทธศาสตร์ที่ 3
การพัฒนาศักยภาพคนทุกช่วงวัยและการสร้างสังคมแห่ง
การเรียนรู้
- ยุทธศาสตร์ที่ 4
การสร้างโอกาส ความเสมอภาค และความเท่าเทียมทาง
การศึกษา
- ยุทธศาสตร์ที่ 5
การจัดการศึกษาเพื่อสร้างเสริมคุณภาพชีวิตที่เป็นมิตร
กับสิ่งแวดล้อม
- ยุทธศาสตร์ที่ 6
การพัฒนาประสิทธิภาพของระบบบริหารจัดการศึกษา

จากจุดเริ่มต้น...ถึงการประเมินคุณภาพภายนอกรอบสี่



ส.พ.ศ.

Key Themes of IQA and EQA	รอบแรก (2544-2548)	รอบสอง (พ.ศ.2549-2553)	รอบสาม (พ.ศ.2554-2558)	รอบสี่ (พ.ศ.2559-2563)
เป้าหมาย	เริ่มต้น	พัฒนา	ส่งเสริม	เทียบเคียงกับนโยบายชาติ และบริบทสากล
เกณฑ์	การประกันคุณภาพภายใน เน้นปัจจัยนำเข้า และกระบวนการการประเมินคุณภาพภายนอก เน้นผลผลิตและผลลัพธ์			ใช้ฐานการประเมินสอดคล้อง กับระบบประกันคุณภาพ ภายในของสถานศึกษา
ผู้ประเมิน	ผู้เชี่ยวชาญในสาขาที่เกี่ยวข้อง			ผู้ทรงคุณวุฒิที่มี ประสบการณ์สูง

จากจุดเริ่มต้น...ถึงการประเมินคุณภาพภายนอกรอบสี่



Key Themes of IQA and EQA	รอบแรก (2544-2548)	รอบสอง (พ.ศ.2549-2553)	รอบสาม (พ.ศ.2554-2558)	รอบสี่ (พ.ศ.2559-2563)
IT	IQA paper-based	IQA paper + IT-based	IQA IT-based	IQA IT-based
	EQA paper-based	EQA paper-based	EQA paper + IT-based	EQA IT-based
การตรวจเยี่ยม สถานศึกษา	สถานศึกษาทุกแห่งต้องได้รับการตรวจเยี่ยมจากการ ประกันคุณภาพภายในและการประเมินคุณภาพภายนอก			<ul style="list-style-type: none"> • ไม่มีการตรวจเยี่ยม Non visit • ตรวจเยี่ยมบางส่วน Partial visit • ตรวจเยี่ยมเต็มรูปแบบ Full visit

คณะผู้ประเมินภายนอก สมศ. ประกอบด้วย



ผู้ทรงคุณวุฒิจาก สมศ.



ผู้แทนจาก
หน่วยงานต้นสังกัด



ผู้มีประสบการณ์
ด้านการบริหาร

หมายเหตุ ในกรณีมีความจำเป็นสามารถปรับเปลี่ยนได้ตามความเหมาะสม

กระบวนการประเมินคุณภาพภายนอกของ สมศ.

1

ประกาศรายชื่อสถานศึกษาที่จะได้รับการประเมิน

ก่อนประเมิน

2

จัดคณะผู้ประเมินภายนอกตามเกณฑ์ที่ สมศ. กำหนดผ่านระบบ Automated QA

ก่อนประเมิน

3

เสนอผู้อำนวยการ สมศ. พิจารณาเห็นชอบรายชื่อคณะผู้ประเมิน และรายชื่อสถานศึกษา

ก่อนประเมิน

4

ประกาศรายชื่อสถานศึกษาและคณะผู้ประเมินภายนอก

ก่อนประเมิน

กระบวนการประเมินคุณภาพภายนอกของ สมศ.

5

ขั้น Pre-Analysis ผู้ประเมินภายนอกวิเคราะห์ SAR ของสถานศึกษา
(Non Visit, Partial Visit, Full Visit)

การประเมิน

6

คณะผู้ประเมินดำเนินการประเมินสถานศึกษาตามกระบวนการที่ สมศ. กำหนด
(สังเกต สัมภาษณ์ รายงานด้วยวาจา)

การตรวจเยี่ยมสถานศึกษา (3 แบบ)

7

ผู้ประเมินสรุปผลการประเมินตรวจสอบคุณภาพรายงาน (e-Report) และ
นำส่งพร้อมเอกสารที่เกี่ยวข้อง (e-Document) เข้าระบบ AQA

หลังประเมิน

8

สถานศึกษาตรวจสอบ (ร่าง) รายงานผลการประเมิน และประเมิน
ผู้ประเมินผ่านระบบ Automated QA

หลังประเมิน

กรอบแนวทางการประเมินคุณภาพภายนอก

ประกอบด้วย



ด้าน



องค์กรประกอบ



ประเด็นพิจารณา

หลักเกณฑ์การตัดสินระดับคุณภาพของการประเมินคุณภาพภายนอก รอบสี่



เกณฑ์การประเมิน	ระดับคุณภาพ
<p>สถานศึกษาดำเนินการตามเกณฑ์ครบถ้วนสมบูรณ์ เหมาะสม เป็นไปได้ ผลการตรวจสอบคุณภาพมีความน่าเชื่อถือ ส่งผลต่อการยกระดับคุณภาพผู้เรียน และมีพัฒนาการอย่างต่อเนื่อง เป็นที่พึงพอใจของทุกฝ่าย และมีนวัตกรรมหรือแบบอย่างที่ดี</p>	ดีเยี่ยม
<p>สถานศึกษาดำเนินการตามเกณฑ์ครบถ้วนสมบูรณ์ เหมาะสม เป็นไปได้ ผลการตรวจสอบคุณภาพมีความน่าเชื่อถือ ส่งผลต่อการยกระดับคุณภาพผู้เรียนและมีพัฒนาการอย่างต่อเนื่อง</p>	ดีมาก
<p>สถานศึกษาดำเนินการตามเกณฑ์ครบถ้วนสมบูรณ์ เหมาะสม เป็นไปได้ ผลการตรวจสอบคุณภาพมีความน่าเชื่อถือ ส่งผลต่อการยกระดับคุณภาพผู้เรียน</p>	ดี
<p>สถานศึกษาดำเนินการได้อย่างเหมาะสม เป็นไปได้ ผลการตรวจสอบคุณภาพมีความน่าเชื่อถือ เป็นไปตามเกณฑ์ แต่ไม่ครบถ้วนในบางประเด็น</p>	พอใช้
<p>สถานศึกษาไม่สามารถดำเนินการได้ตามเกณฑ์เป็นส่วนใหญ่</p>	ปรับปรุง

การประเมินคุณภาพภายนอก (1.ด้านผู้เรียน)

1.1

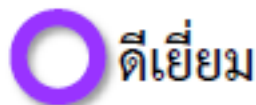
ความเหมาะสม เป็นไปได้

1.2

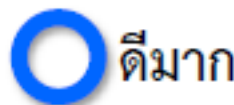
ความเชื่อถือได้ด้านคุณภาพผู้เรียน

1.3

ประสิทธิผลด้านผู้เรียน



ดีเยี่ยม



ดีมาก



ดี



พอใช้



ปรับปรุง

การประเมินคุณภาพภายนอก (2.ด้านการบริหารจัดการ)

2.1

ความเป็นระบบ

2.2

ความเชื่อถือได้ด้านการบริหารจัดการ

2.3

ประสิทธิผลด้านการบริหารจัดการ



ดีเยี่ยม



ดีมาก



ดี



พอใช้




ปรับปรุง


การประเมินคุณภาพภายนอก (3.ด้านการเรียนการสอน)

3.1 ความเป็นระบบ

3.2 ความเชื่อถือได้ด้านการจัดการเรียนการสอน

3.3 ประสิทธิภาพด้านการจัดการเรียนการสอน

 ดีเยี่ยม

 ดีมาก

 ดี

 พอใช้

 ปรับปรุง

บทสรุปสำหรับผู้บริหาร

โรงเรียน..... ตั้งอยู่ที่.....
 จังหวัด..... ตำบล..... เขต/แขวง.....
 คณะผู้ประเมินได้ตรวจเยี่ยมสถานศึกษาเมื่อวันที่..... โดยมีการประเมินคุณภาพภายนอกกรอบที่
 ดังนี้

สรุปผลการประเมินคุณภาพภายนอกกรอบที่ (พ.ศ. ๒๕๕๙ - ๒๕๖๓)

ระดับการศึกษา.....

ผลการประเมิน		ระดับคุณภาพ
๑.	ด้านผลึก
๒.	ด้านการบริหารจัดการ
๓.	ด้านการจัดระบบการมีนักเรียนผู้
๔.	ด้านการประกันคุณภาพภายใน
๕.	ด้าน... (ถ้ามี)

สรุปผลการประเมินความโดดเด่นเฉพาะทาง (Challenging Standards) (ถ้ามี)

ความโดดเด่นเฉพาะทาง	ระดับคุณภาพ
(ระบุความโดดเด่นเฉพาะทางของสถานศึกษาที่สังเกต)	<input type="checkbox"/> (C3) สถานศึกษาสามารถดำเนินงานให้บรรลุผลลัพธ์ที่ต้องการ และเป็นต้นแบบ มีความโดดเด่น ได้รับการยอมรับในระดับนานาชาติ <input type="checkbox"/> (C2) สถานศึกษาสามารถดำเนินงานให้บรรลุผลลัพธ์ที่ต้องการ และเป็นต้นแบบ มีความโดดเด่น ได้รับการยอมรับในระดับชาติ <input type="checkbox"/> (C1) สถานศึกษาสามารถดำเนินงานให้บรรลุผลลัพธ์ที่ต้องการ และเป็นต้นแบบหรือมีความโดดเด่นระดับท้องถิ่น/ภูมิภาค

จุดเด่น

จุดที่ควรพัฒนาและข้อเสนอแนะ

ข้อเสนอแนะเพื่อการพัฒนาสู่วัฒนธรรม (Innovation) หรือแบบอย่างที่ดี (อธิบายการดำเนินงานของสถานศึกษาว่าอยู่ในระดับใดและสามารถพัฒนาไปสู่วัฏจักรใดได้บ้าง)

- การติดตามและผลการพัฒนา

การแก้ไขประเด็นต่างๆ ที่เป็นไปตามนโยบายและมาตรฐาน (Internal Correction: I) (สรุปประเด็นส่วนใหญ่)

การปรับปรุงประเด็นต่างๆ ให้ดีขึ้น (Improvement: I) (อธิบายแนวทางการพัฒนาการดำเนินงาน)

การพัฒนาวัฒนธรรมจากประเด็นต่างๆ (Innovation: I) (สรุปประเด็นส่วนใหญ่ที่ต้องพัฒนา + แนวทางการดำเนินการ)

รูปแบบรายงาน
 การประเมินคุณภาพภายนอก รอบที่ ๕

The End

A black and white illustration of a quill pen resting in a small, dark inkwell. The quill is positioned vertically, with its tip pointing downwards into the inkwell. The inkwell is a simple, rounded shape with a narrow neck. The quill has a textured, feathered appearance. The entire illustration is rendered in a clean, minimalist style.